

Installationsanleitung

AMBUS[®] Win II Installation Manager

Installation von AMBUS[®] Win II und Gerätetreibern

Software Version 1.3.1

Inhaltsverzeichnis

1	Programmbeschreibung	3
2	System-Voraussetzungen	3
3	Installation	3
3.1	<i>Übersicht Installation</i>	3
3.2	<i>Bediensprache auswählen</i>	4
3.3	<i>Startfenster</i>	4
3.4	<i>Lizenzvereinbarung</i>	4
3.5	<i>Funktion (Automatisch, Benutzerspezifisch; Entfernen)</i>	5
3.6	<i>Paketauswahl beim Installieren</i>	5
3.7	<i>Paketauswahl beim Entfernen</i>	6
	<i>Installation starten (Zusammenfassung)</i>	7
4	Hilfe bei Problemen mit der Installation	8

1 Programmbeschreibung

Für eine einfache Installation der M-Bus-Parametrier-Software AMBUS® Win II wird der AMBUS® Win II Installation Manager verwendet. Er dient dazu:

- AMBUS® Win II zu installieren
- M-Bus Gerätetreiber hinzuzufügen, zu entfernen oder anzuzeigen.

Die Bedienung von AMBUS® Win II wird im Benutzerhandbuch zur Software beschrieben.

2 System-Voraussetzungen

Betriebssystem:	Windows XP, Vista, 7.
Software:	Microsoft .Net 2.0 Laufzeitumgebung Windows Installer 4.5 oder höher
Rechte:	Der Anwender benötigt Administrator-Rechte auf dem Zielrechner

3 Installation

Der Installation Manager kann sowohl von einer CD/DVD, als auch von einer lokalen Festplatte aus verwendet werden. Zugunsten einer einfacheren Handhabung wird der Installation Manager auf dem Zielrechner installiert.

3.1 Übersicht Installation

Voraussetzung für die Einrichtung der Anwendung ist, daß das Paket entweder auf einem Medium (CD/DVD) zur Verfügung steht oder in Form einer komprimierten Datei (Endung .zip) von der Aquametro Webseite heruntergeladen wurde.

CD oder DVD		Zip Datei	
Legen Sie die CD/DVD in das Laufwerk, die Installation startet automatisch. Hinweis: Eventuell ist diese Funktion auf Ihrem Rechner deaktiviert. Starten Sie dann im Startverzeichnis des Laufwerks das Programm“ „Setup.exe“.		Entpacken Sie die Datei und starten sie das Programm“ „Setup.exe“.	
Bediensprache auswählen Lizenzvertrag quittieren Funktion auswählen			
Automatisch	Benutzerdefiniert		Entfernen
Installation abschliessen	Paketauswahl beim Installieren Installationspfade festlegen Installation abschliessen		Paketauswahl beim Entfernen Deinstallation abschliessen

In mehreren Fenstern kommen folgende Schaltflächen vor:

Zurück	Weiter	Beenden
Zurück zum vorherigen Schritt	Weiter zum nächsten Schritt	Installation abbrechen und Programm beenden

Die Komponenten können einzeln installiert und entfernt werden.

3.2 Bediensprache auswählen



Möchten Sie eine andere Sprache während der Installation verwenden, als die voreingestellte, so wählen Sie diese hier aus.

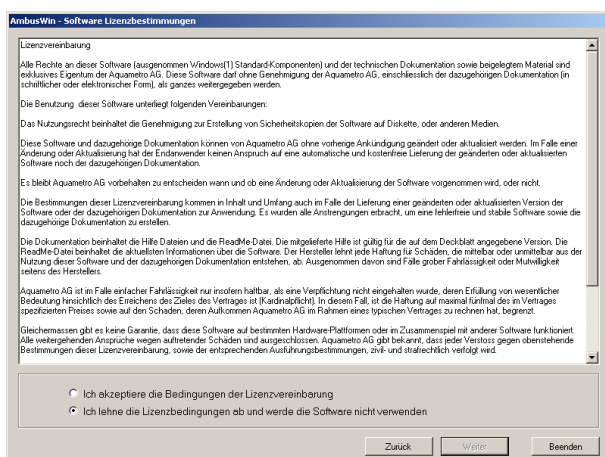
Mit „Beenden“ wird die Installation abgebrochen

3.3 Startfenster



Der AMBUS® Win II Installationsmanager meldet sich mit folgendem Fenster. Unten links wird die Version angezeigt.

3.4 Lizenzvereinbarung



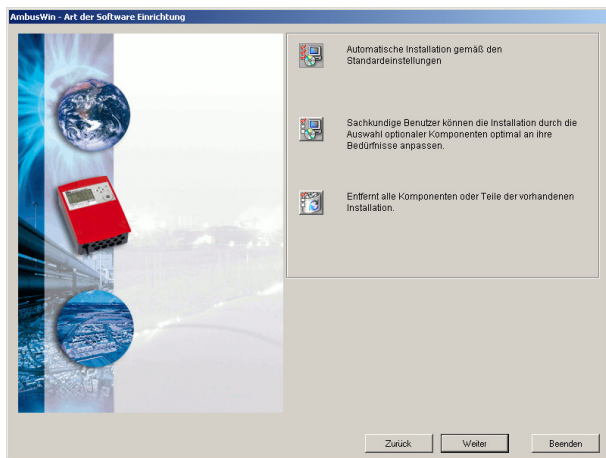
Wenn Sie mit der Lizenzvereinbarung einverstanden sind, bestätigen Sie dies.

Wenn Sie nicht einverstanden sind, lehnen Sie ab und beenden das Programm mit „Beenden“.

3.5 Funktion (Automatisch, Benutzerspezifisch; Entfernen)

In diesem Fenster wählen Sie, was Sie getan werden soll:

Automatische Installation	Installiert die Software mit festgelegten Komponenten
Benutzerdefinierte Installation	Auswahl der zu installierenden Komponenten
Entfernen	Entfernen von Komponenten



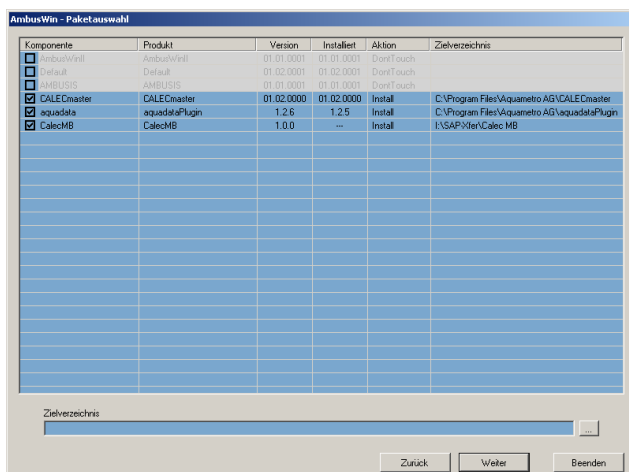
Abhängig von der Auswahl folgen die unten aufgeführten Schritte:

Automatisch	Benutzerdefiniert	Entfernen
<ul style="list-style-type: none"> Standarddateipfade werden angelegt Installation abschliessen 	<ul style="list-style-type: none"> Dateipfade festlegen Paketauswahl beim Installieren Installation abschliessen 	<ul style="list-style-type: none"> Paketauswahl beim Entfernen Installation abschliessen

3.6 Paketauswahl beim Installieren

Das Fenster Paketauswahl zeigt die auf dem Quellverzeichnis vorhandenen Komponenten an:

Titel, Produkt	Version	Installiert	Aktion	Zielverzeichnis
Gefundene Komponenten	Nicht installierte Komponenten	Bereits installierte Komponenten	Gewählte Aktion	Installationsverzeichnis



Wird bei einer Komponente ein Haken gesetzt, ist dieses Paket zur Installation ausgewählt. Jede Auswahl kann auch wieder entfernt werden. Ist die Installation der Komponente möglich und wird die Zeile markiert, so kann das Zielverzeichnis im Eingabefeld unterhalb der Tabelle verändert werden.

Hinweis:

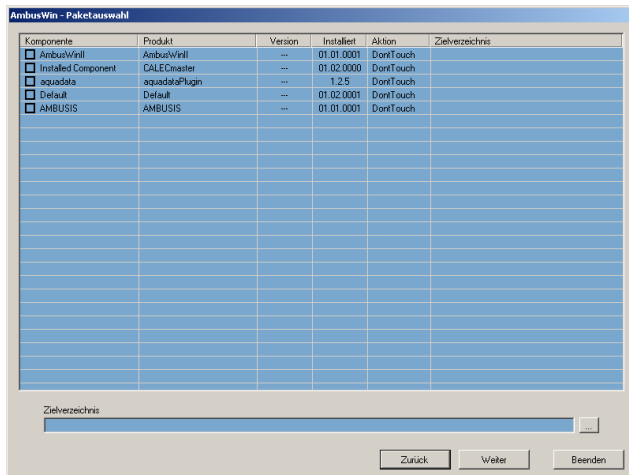
Die Treiber können ohne AMBUS® Win II nicht verwendet werden.

Sind Komponenten bereits vorhanden, so können nur aktuellere Versionen installiert werden. Ältere Versionen können nur nach Entfernen der vorhandenen installiert werden.

3.7 Paketauswahl beim Entfernen

Wenn die Funktion Entfernen gewählt wurde, erscheint folgendes Fenster, in dem alle installierten Pakete dargestellt werden.

Titel, Produkt	Version	Installiert	Aktion	Zielverzeichnis
Gefundene Komponenten	Nicht installierte Komponenten	Bereits installierte Komponenten	Gewählte Aktion	Installationsverzeichnis

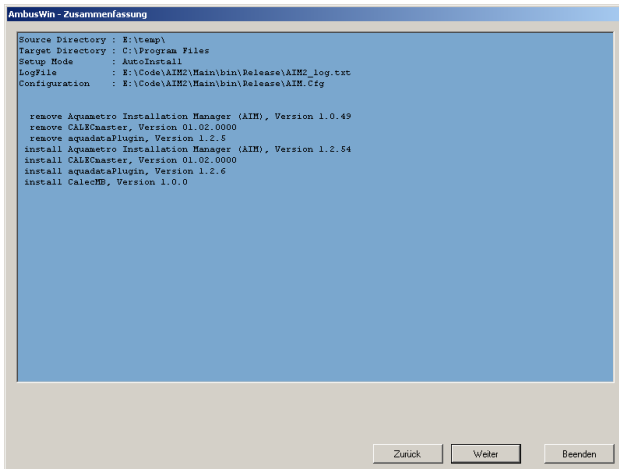


Wird bei einer Komponente ein Haken gesetzt, ist dieses Paket zur Entfernen ausgewählt. Jede Auswahl kann auch wieder entfernt werden.

Installation starten (Zusammenfassung)

Das Fenster Zusammenfassung zeigt die wesentlichen Informationen zum ausgewählten Installationsvorgang an, bevor diese durchgeführt werden. Hier besteht die letzte Möglichkeit, den Vorgang mit „Beenden“ abzubrechen.

Mit „Start“ wird die Installation gestartet. Im Fenster erscheint ein Protokoll der einzelnen Schritte mit Meldungen.



Achtung!

Die Installation kann nicht mit einer Taste „Zurück“ rückgängig gemacht werden. Wenn eine Installation rückgängig gemacht werden soll, müssen die Komponenten zuerst entfernt, und die alte Komponente vom Quelldatenträger neu installiert werden.

Abschluss der Installation



Die Schaltfläche „Fertig“ beendet das Programm.

4 Hilfe bei Problemen mit der Installation

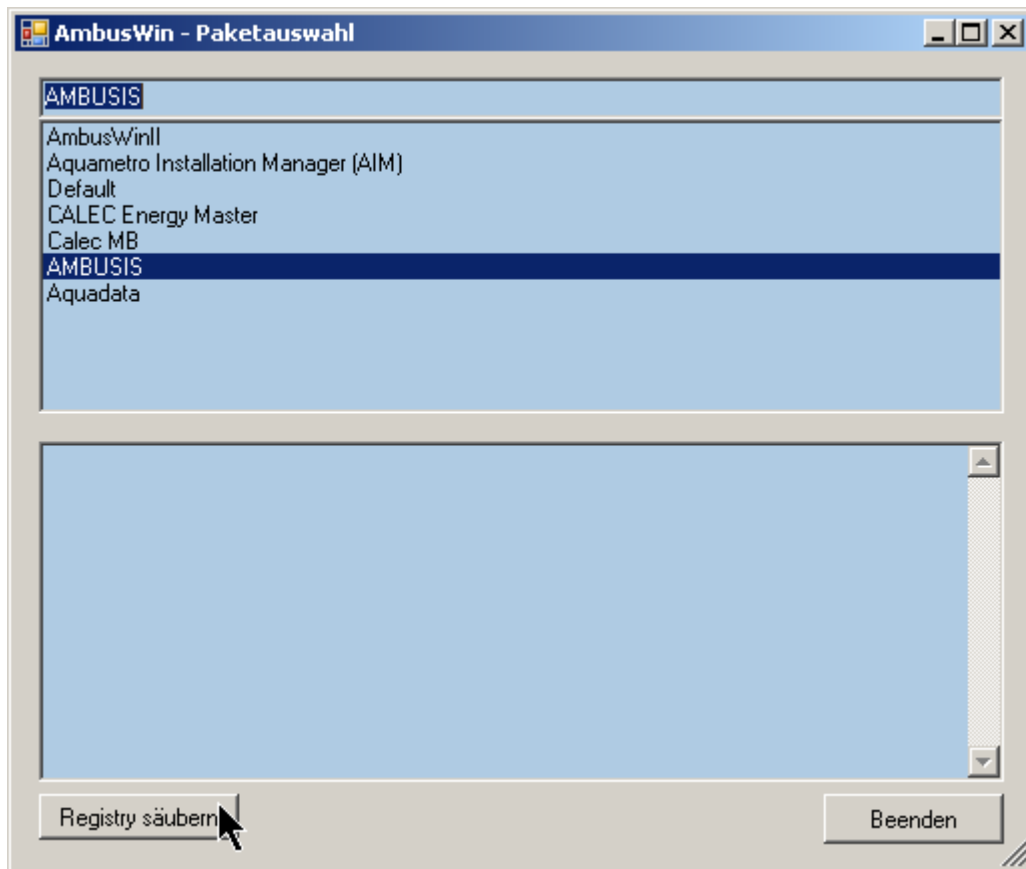
Sollte einmal ein Teil von AMBUS Win II nicht korrekt deinstalliert worden sein, so können Sie mit Hilfe von AMBUS® Win II Installation Manager die Windows Registry säubern. Wählen Sie die Funktion ‚Entfernen‘ (Schritt 3.5) und auf der folgenden Seite die Schaltfläche ‚Registry säubern‘.

[illegible]

Im folgenden Dialog wählen Sie die Komponente aus, deren Daten Sie entfernen möchten.



Sie können Ihre AMBUS® Win II Installation beschädigen, wenn Sie mit dieser Funktion die Windows Registry manipulieren. Falls Sie unsicher sind, suchen Sie sich kompetente Unterstützung.



Die zu löschenden Daten werden zur Sicherheit gesichert und können in folgendem Ordner gefunden werden:

C:\Documents and Settings\All Users\Application Data\AmbusWinII

Änderungen vorbehalten / Sous réserve de modifications / Modification rights reserved / Copyright © Aquametro AG

Aquametro AG

Ringstrasse 75
CH-4106 Therwil
Tel. +41 61 725 11 22
Fax +41 61 725 15 95
info@aquametro.com
www.aquametro.com

Aquametro SA

Rue du Jura 10
CH-1800 Vevey
Tel. +41 21 926 77 77
Fax +41 21 926 77 78
info.vevey@aquametro.com

**Aquametro
Messtechnik GmbH**

Zum Panrepel 24
D-28307 Bremen
Tel. +49 421 871 64 0
Fax +49 421 871 64 19
info.amd@aquametro.com

**Aquametro
BELGIUM SPRL**

Dallaan, 67
B-1933 Sterrebeek
Tel. +32 2 241 62 01
Fax +32 2 216 22 63
info.amb@aquametro.com