

ADM 322: Vridande ställdon

Hur energieffektiviteten förbättras

Bästa driftsbekvämlighet, precision och hög energieffektivitet med minimal ljudnivå.

Funktioner

- För reglering av vridande ventiler etc. För regulatorer med växlande utgång (2-punkt eller 3-punkts styrning)
- 15 Nm nominellt vridmoment och hållmoment
- Synkronmotor med elektronisk styrenhet och lastberoende avstängning
- Låg ljudnivå
- Funktionsriktning och gångtid kan ställas in med hjälp av kodomkopplare
- Växellådan kan frikopplas för manuell justering
- Elektrisk parallell drift av upp till fem ställdon är möjligt
- Många adaptrar gör det möjligt att monteras på definierade icke-SAUTER reglerventiler
- Underhållsfri växellåda av plast och stål, växellådans grundplatta är tillverkad av stål
- Monteringsben tillverkad av aluminium



ADM322F12*

Teknisk data

Matningsspänning

	Matningsspänning	24 V~	± 20%, 50...60 Hz
	Matningsspänning 24 V=		-10%...20%
	Matningsspänning 230 V~		± 15%
	Anslutning (skruvplint)		Max. 1.5 mm ²
ADM322(H, P)F120	Effekt förbrukning		< 2.2 W
ADM322(H, P)F122	Effekt förbrukning		< 2.5 W

Parametrar

	Ljudnivå ¹⁾		< 30 dB(A)
	Gångtid för 90°		120 (240) s
	Svarstid		< 200 ms
	Vridvinkel		Max. 95°
	Vridkraft		15 Nm

Omgivningsförhållande

	Drifttemperatur		-20...55 °C
	Lagring och transporttemperatur F		-40...80 °C
	Fukt utan kondensat		5...85% rh

Konstruktion

	Mått W x H x D		194 x 116 x 86
	Vikt		1.5 kg
	Montageläge		Vertikalt upprätt till horisontellt, inte upp och ner
	Kapsling		3 delad
	Kapslingsmaterial		Med flamskyddsmedel gul / svart plast
	Kabelingång		För skruvbeslag M20 x 1,5

Standarder och direktiv

	Kapslingsklass		IP54 (EN 60529)
	Skyddsklass		II (EN 60730-1), EN 60730-2-14
			III (EN 60730-1), EN 60730-2-14

¹⁾ Driftsljud med den långsammaste gångtiden



CE enligt	EMC Direktiv 2014/30/EU	EN 61000-6-1 EN 61000-6-2 EN 61000-6-3 EN 61000-6-4
	Lågspännings direktiv 2014/35/EU	EN 60730-1 EN 60730-2-14
	Överspänningskategorier	III
	Föroreningsgrad	II
	Max. altituda	2000 m
	Maskindirektiv 2006/42/EC (enligt bilaga II, 1B)	EN ISO 12100

Modeller

Typ	Nominell spänning	Version
ADM322F120	230 V	
ADM322F122	24 V~/=	
ADM322HF120	230 V-	Hjälpkontakter
ADM322HF122	24 V ~/=	Hjälpkontakter
ADM322PF120	230 V-	Potentiometer
ADM322PF122	24 V~/=	Potentiometer

Tillbehör

Typ	Beskrivning
0510600001	Kabelmodul, 1.2 m, 3-ledare, PVC
0510600002	Kabelmodul, 1.2 m, 3-ledare, halogenfri
0510600003	Kabelmodul, 1.2 m, 6-ledare, PVC
0510600004	Kabelmodul, 1.2 m, 6-ledare, halogenfri
0510600005	Kabelmodul, 5 m, 3-ledare, PVC
0510600006	Kabelmodul, 5 m, 3-ledare, halogenfri
0510600007	Kabelmodul, 5 m, 6-ledare, PVC
0510600008	Kabelmodul, 5 m, 6-ledare, halogenfri
0510240013	ADM322 montagesats till M3R, M4R, MH32, MH42
0510240014	ADM322 montagesats till DEF DN20...65
0510240015	ADM322 montagesats till DEF DN80...100
0510390002	Adaptersats för reglerventil typ, Honeywell endast för ventiltyp DZ/ZR
0510390003	Adaptersats för reglerventil typ, Danfoss
0510390004	Adaptersats för reglerventil typ, Caleffi
0510390005	Adaptersats för reglerventil typ, Coster

Beskrivning

Ställdonet kan användas som en 2-punkts (ÖPPNA / STÄNG) eller 3-punkts ställdon (ÖPPNA / STOPP / STÄNG). Gångtiden för ställdonet kan ställas in med S1-omkopplare enligt respektive krav.

Rotationsriktningen kan ändras med omkopplare S2.

I ändlägen (regler eller vridspjällventil anslaget eller när den maximala vridvinkeln är nådd) eller vid överbelastning, reagerar den lastberoende avstängning innan den elektroniska styrenheten stänger av motorn.

Manuell justering görs genom att släppa växeln (knappen ovanpå kapslingen) och samtidigt justera spindeladaptorn. Detta möjliggör manuell positionsinställning. Automatiskt kopplas in när knappen släpps.

Avsedd användning

Denna produkt är endast lämplig för det avsedda ändamålet av tillverkaren enligt beskrivningen i "Funktionsbeskrivning" avsnittet.

Alla relaterade produktregler måste också följas. Ändra eller omvandling av produkten är inte tillåten.

Kopplad som ett 2-punkt ställdon (24 V eller 230 V)

ÖPPNA / STÄNG aktivering är via två kablar.

Ställdonet är förbunden med en permanent spänning via terminaler MM eller N och 01. Det roterbara manövreringsorganet förflyttas till ändläget genom att ansluta spänningen till plint 02 (medurs riktning till 0% vinkel

, med rotationsriktningen sett från ställdonet till spindeladapter). Efter spänningen slås av vid plint 02, dras ställdonet automatiskt till grundläget (moturs riktning till 100% vridvinkel).

Kopplad som ett 3-punkt ställdon (24 V eller 230 V)

Om spänning appliceras på plint MM eller N och 01 (eller 02), kan reglerventilen förflyttas till önskat läge.

Om spänning appliceras på plint MM eller N och 01, roterar ställdonet i moturs riktning (rotationsriktning sett från ställdonets spindeladapter). Om den elektriska kretsen är stängd på plint MM- och 02, roterar ställdonet i medurs riktningen. Om det inte finns någon spänning på plintarna 01 och 02, förblir ställdonet i respektive läge tills spänning appliceras

Observera

ADM 322 med 230 V

En last kopplad parallellt med plint 2 kan förfälska resultatet av ställdonets riktningdetektering. Följande

parametrar måste upprätthållas för korrekt riktningdetektering:

Endast resistiva laster är tillåtna.

At U = 230 V, lastens motstånd måste vara större än 20 kΩ.

At U = 264 V (230 V +15%) lastens resistans måste vara större än 30 kΩ

Anslutning med hjälpkontakter

ADM322HF120 och ADM322HF122 har två integrerade extra omkopplarna S1 och S2.

Två vridknappar på locket möjliggör hjälpomkopplare S1 och S2 anpassas till vilken position som helst från 90 ° vridvinkel.

Hjälpkontakt S1 ansluts via plint 11 och 12 (normalt stängda kontakter) eller via plint 11 och 13 (normalt öppna kontakter).

Hjälpkontakt S2 ansluts via plint 14 och 15 (normalt stängda kontakter) eller via plint 14 och 16 (normalt öppna kontakter).

Anslutning med potentiometer

ADM322PF120 och ADM322PF122 har en integrerad potentiometer 1000 ohm. Matning till potentiometern måste appliceras mellan plint 12 och 13 i intervallet från 1 ... 10 V.

Kodomkopplare

ADM322F120/SF122/HF/PF

de Schalterkodierung

fr Codage de commutation

en Switch coding

it Codifica di intervento

es Codificación de conmutación

sv **Kodomkopplare**

nl Schakelcodering

de Stelzeit

fr Temps de positionnement

en positioning time

it tempo di manovra

es tiempo de ajuste

sv **Ställtid**

nl steltijd

de Wirksinn

fr Sens d'action

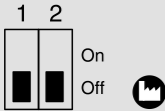

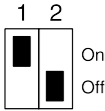
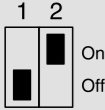

en Direction of operation

it Direzione dell'azione

es Sentido de mando

sv **Driftriktning**

nl Werkingsrichting

	120 s	
	240 s	
		

Konstruktions- och montageanvisningar

Begreppet synkronmotor / elektronik säkerställer elektrisk paralleldrift av upp till fem vriddon av samma typ.

Kapslingen har två kabelgenomföringar av plast M20 x 1,5. Ledararean på strömkabeln måste väljas baserat på kabellängden och antalet ställdon. Med fem ställdon parallellkopplade och en kabellängd på 50 m, rekommenderar vi en ledararea på 1,5 mm² (effektförbrukning ställdonet x 5). Enligt byggregler vid installation måste ledningarna skyddas mot överbelastning eller kortslutning.

Vriddonet monteras på styrventilen eller vridspjällventilen med adaptern (se tillbehörslista).

Kodomkopplarna är tillgänglig via en öppning i anslutningsområdet på ställdonet. Före montering måste utrustningen kopplas bort från elnätet.

Ställdon med en potentiometer:

Det är inte tillåtet att mäta positionen med hjälp av ett ingångsmotstånd.



Varning

Elchock!

- ▶ Se alltid till att enheten är bortkopplad från elnätet innan du tar bort plastkåpan.

Ställdonen är inte lämpliga för användning i explosionsfarliga miljöer, på fartyg, i fordon, i anläggningar eller maskiner där det krävs funktionssäkerhet.

Särskilda standarder såsom IEC / EN 61508, IEC / EN 61511, EN ISO13849 och liknande har inte beaktats.

Lokala krav för installation, användning, tillgång, nyttjanderätt, förebyggande av olyckor, säkerhet, nedmontering och avfallshantering måste beaktas.



Viktigt

Skada på enheten!

- ▶ Do not open the housing as otherwise the product will be damaged.

Installation utomhus

Vid installation utanför byggnader, måste enheterna också skyddas mot väder och vind!

Ytterligare information

Dokument	
Montageinstruktioner	P100012579
Miljödeklaration	MD 51.332

Avyttring

Vid avyttring av produkten, Följ gällande lokala lagar.

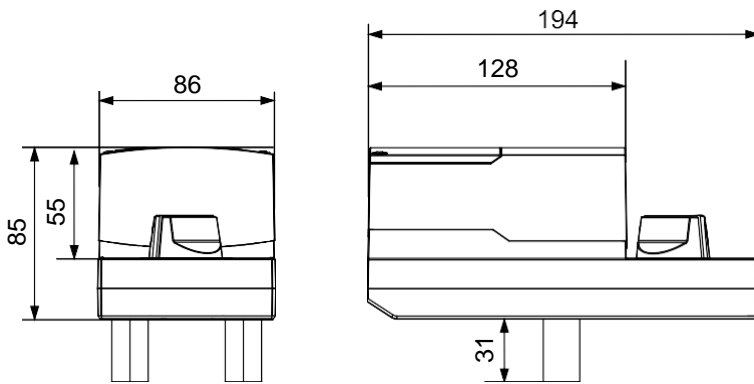
Mer information om material hittar du i förklaringen om material och miljö för denna produkt.

Strömförbrukning vid nominell spänning

Typ	Gångtid för 90° (s)	Status	Aktiv effekt P (W)	Skenbar effekt S (VA)
ADM322F120	120 / (240)	Drift	< 2.2	< 4.0
Gäller också HF/PF120		Stilla*	< 0.3	
		Kalibrering	> 2.5	4.0
ADM322F122	120 / (240)	Drift	< 2.5	< 4.0
Gäller också HF/PF122		Stilla*	< 0.3	
		Kalibrering	≥ 3.0	≥ 4.0

*) Stillastående = ställdon i ändläget, spänning, som anbringas till terminal 1 eller 2 motorn avstängd

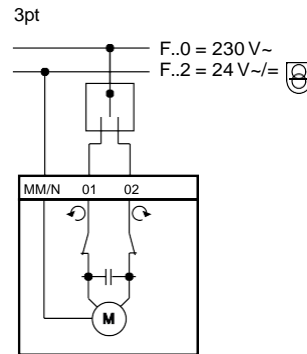
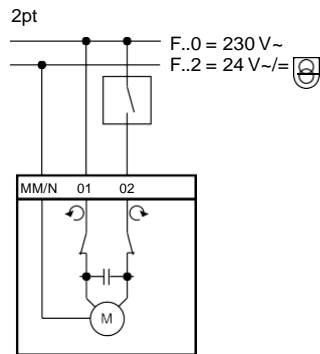
Måttritning



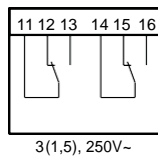
Kopplingsschema

ADM322F120
 ADM322F122
 ADM322HF120
 ADM322HF122
 ADM322PF120
 ADM322PF122

2pt/3pt reglering



ADM322HF120
 ADM322HF122



ADM322PF120
 ADM322PF122

