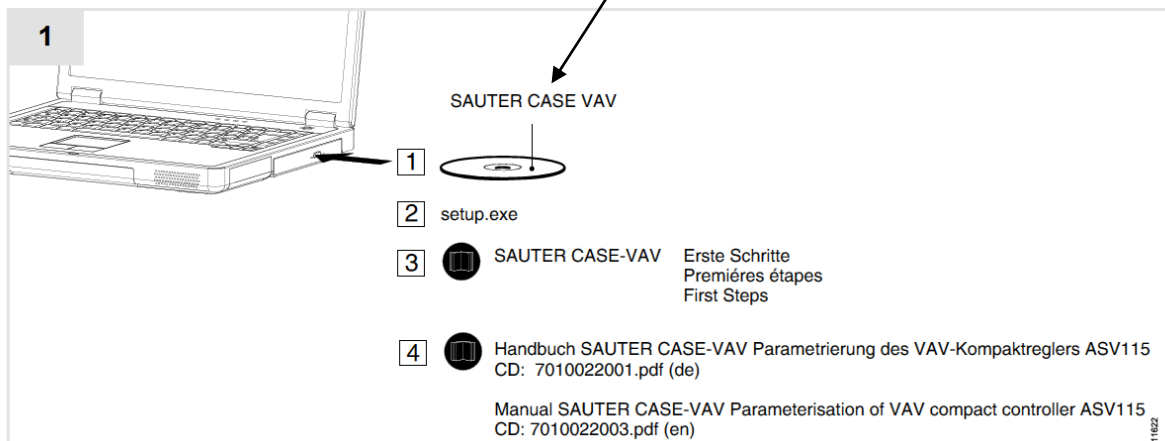


## Montageinstruktion för SAS687-7834-GEN

Innehåll i satsen:

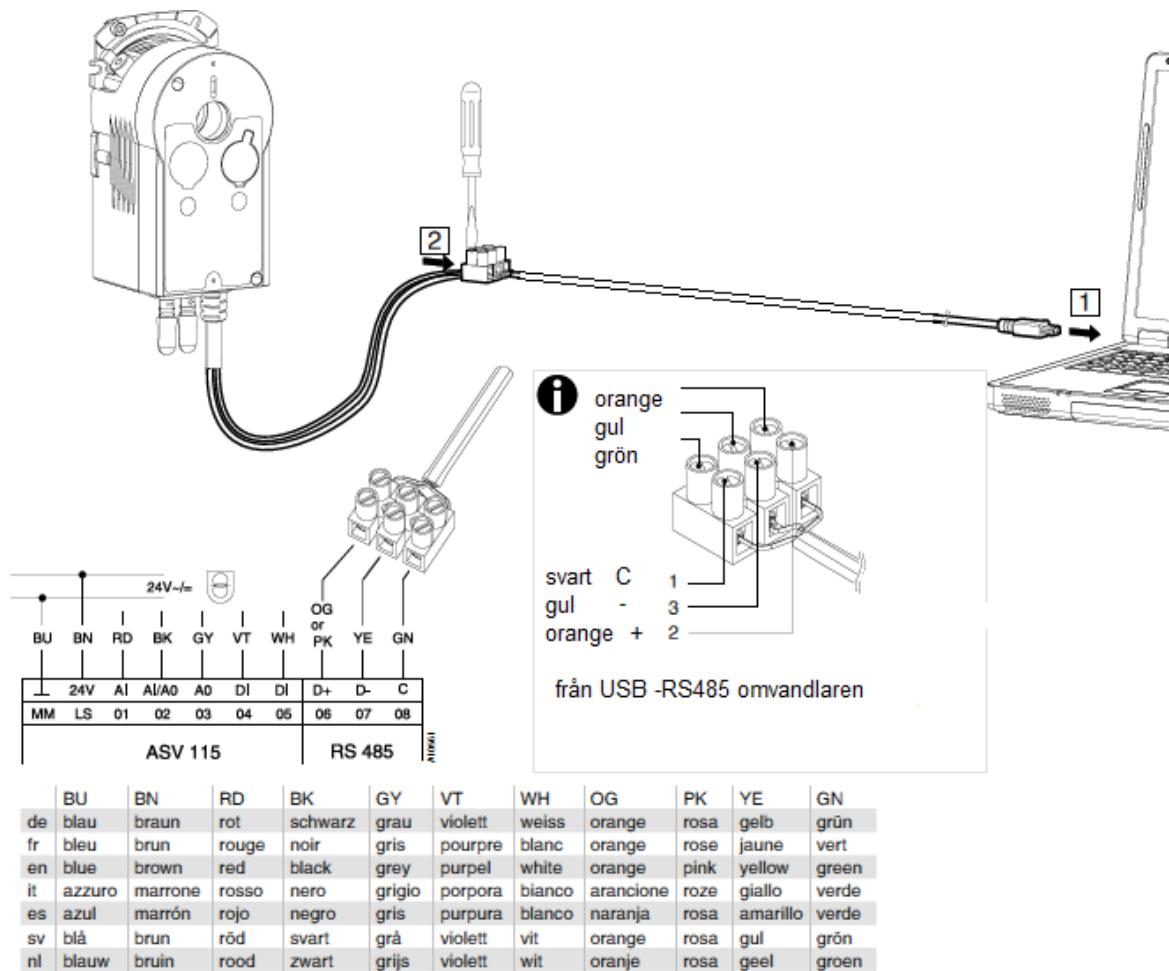
1<sup>st</sup> SAS687-7834 USB to RS485 Cable 5.0 m Wire end version  
1<sup>st</sup> CASE Tools med drivare och program  
(senare versioner kan laddas ner från [www.sauter.se](http://www.sauter.se))



Drivare för USB-RS485 omvandlaren finns även på skivan, för specifikationer, andra drivare mm. besök >> <http://ftdichip.cpm>

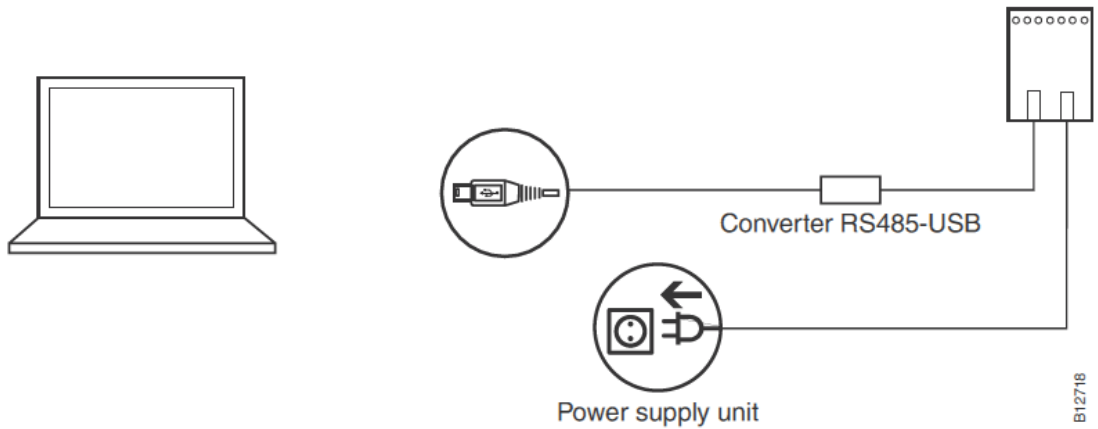
## Montageinstruktion för SAS687-7834-GEN

Inkoppling till ASV115, (med CASE VAV, CASE VAV Factory)

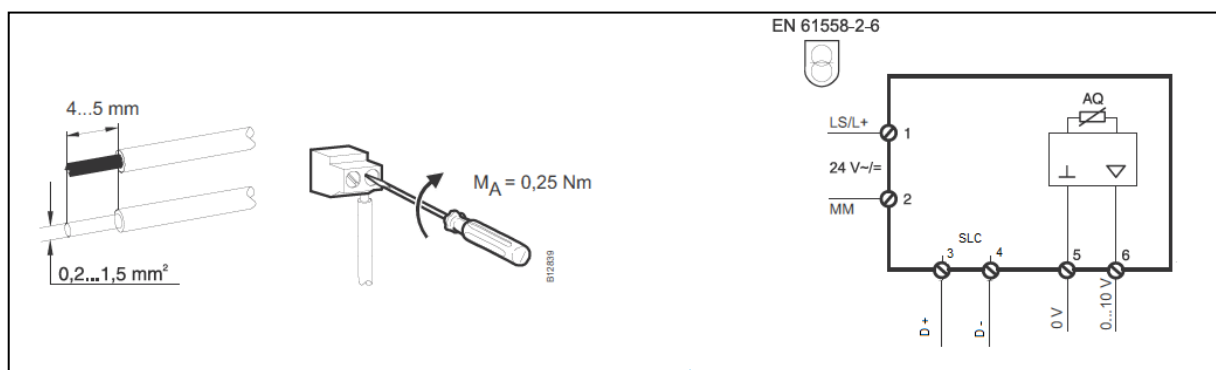


## Montageinstruktion för SAS687-7834-GEN

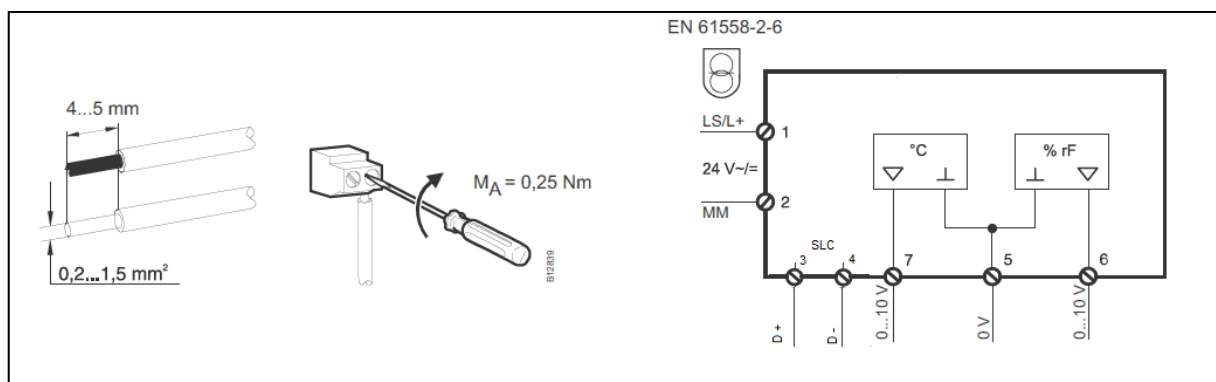
Inkoppling till EGH681, EGQ181, (med CASE Sensors)



### EGQ 181

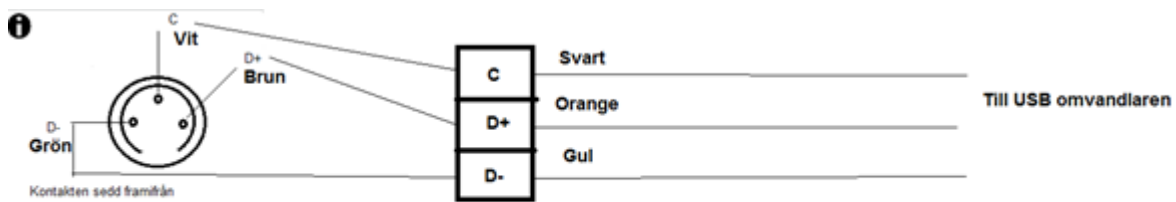


### EGH681

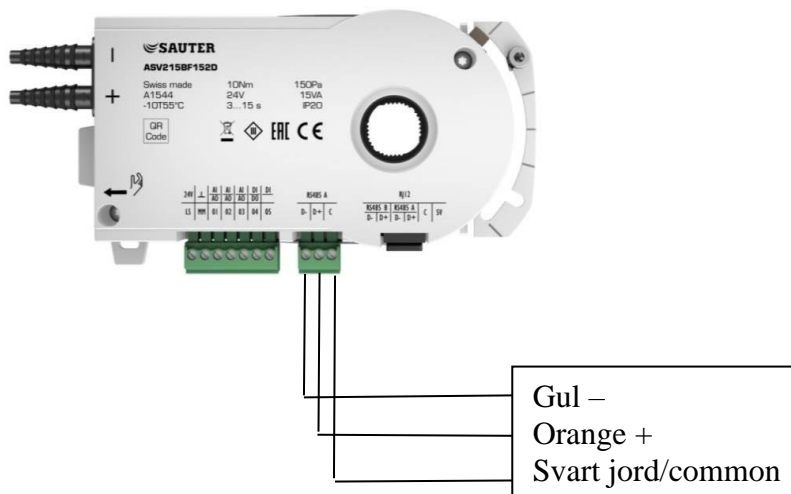


## Montageinstruktion för SAS687-7834-GEN

Inkoppling med extra tillbehör 372446/001 Plugg 3-pol med kabel  
För ASV115, FCCP100, FCIO100, EGP eller SGU



Inkoppling för ASV2xx VAV don

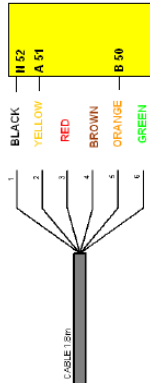


# SE INSTRUKTION SAS-USB-RS485-1800-BT



Läs denna instruktion innan produkten monteras och ansluts

**SAS-USB-RS485-1800-BT** är en kabel för dataöverföring mellan flexotron 800 regulatorer och en PC med konfigureringsverktyget SAUTER CASE flexotron Ventilation. **SAS-USB-RS485-1800-BT** innehåller en signalomvandlare som anpassar signalerna mellan regulator och PC.

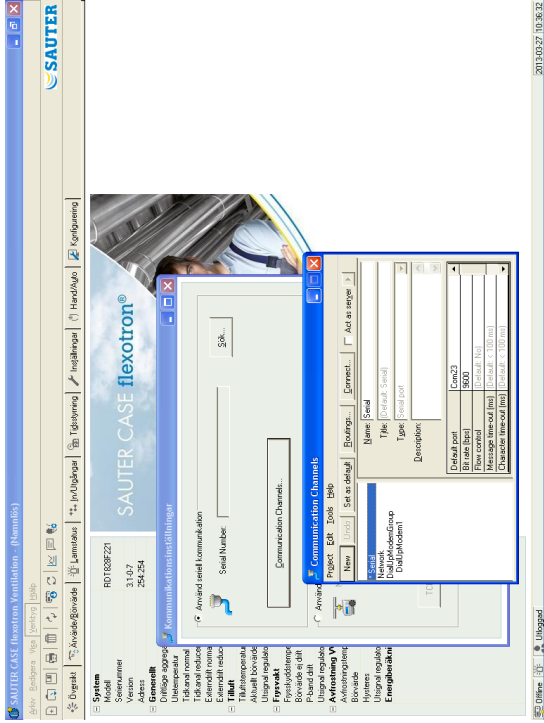


## Konfigurering

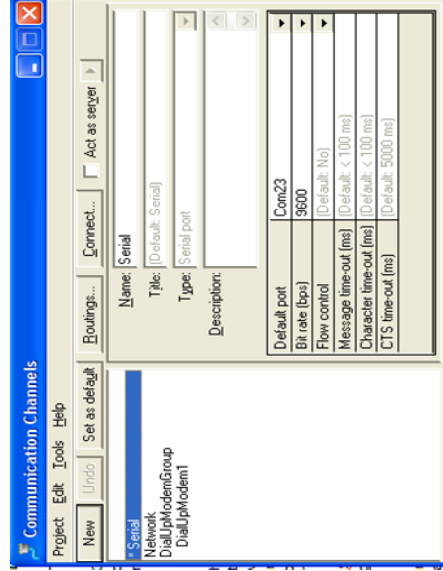
Anslut kabeln till plintarna 50, 51 och 52 på en regulator från RDT 800 serien och till en USBport på din dator. Drivrutinen kan laddas ned från [www.sauter.se](http://www.sauter.se). När installationen av drivrutinen är klar, gå in i Kontrollpanelen (Startmeny/Inställningar/Kontrollpanel eller via ikonen "Den här datorn"/ Kontrollpanel på skrivbordet).  
Välj System sedan Maskinvara och slutligen Enhetshanteraren.  
Välj Portar (COM & LPT).  
I listan skall visas bland annat USB Serial Port (COM X) där X är en siffra som varierar beroende på hur många ordinarie Com-portar som datorn har. Notera värdet.

Starta SAUTER CASE flexotron Ventilation  
I menyfältet, välj Verktyg/Kommunikationsinställningar/Communication Channels.

I menyfältet, välj Verktyg/kommunikationsinställningar/Communication Channels.

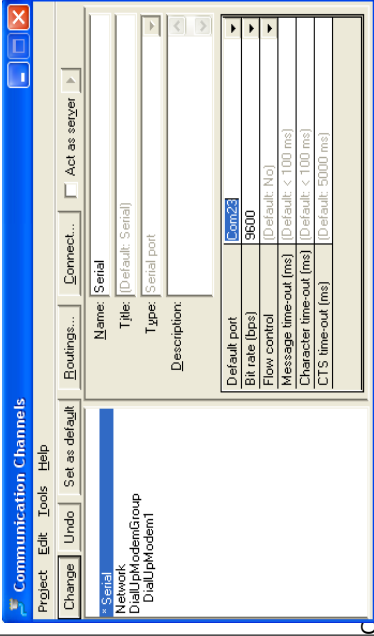


Genom att markera ordet "Serial" i fältet till vänster kan man skriva in ett lämpligt namn (t. ex. USB) i fältet "Name". Klicka sedan på knappen "Set as default". En asterisk (\*) skall visas framför det nya namnet i listan till vänster för att visa att det är det alternativ som datorn kommer att välja vid uppkoppling.



Klicka på fältet "Default Port" bland de nya fält som visas. Ändra värdet till "Com X" där "X" är det portnummer som du fick fram i Kontrollpanelen.

SAS-USB-RS485-1800-BT



Klicka på knappen Change.

Stäng fönstret Communication Channels och svara "ja" på frågan om hurvida du vill spara konfigurationsändringar. Stäng fönstret Kommunikationsinställningar.

Testa kommunikationen genom att välja "Verktyg/Sök efter DUC:ar". Inom någon sekund skall programmet visa adresserna till den anslutna regulatorom.

## RoHS

Produkten uppfyller Europaparlamentets och rådets direktiv 2011/65/ EU

## Teknisk support

Teknisk hjälp och råd på telefon: 08 620 35 00

## Kontakt

Sauter Automation AB  
Tel: +46 8 620 35 00, Fax: +46 8 739 86 26  
[www.sauter.se](http://www.sauter.se), [info@se.sauter-bc.com](mailto:info@se.sauter-bc.com)